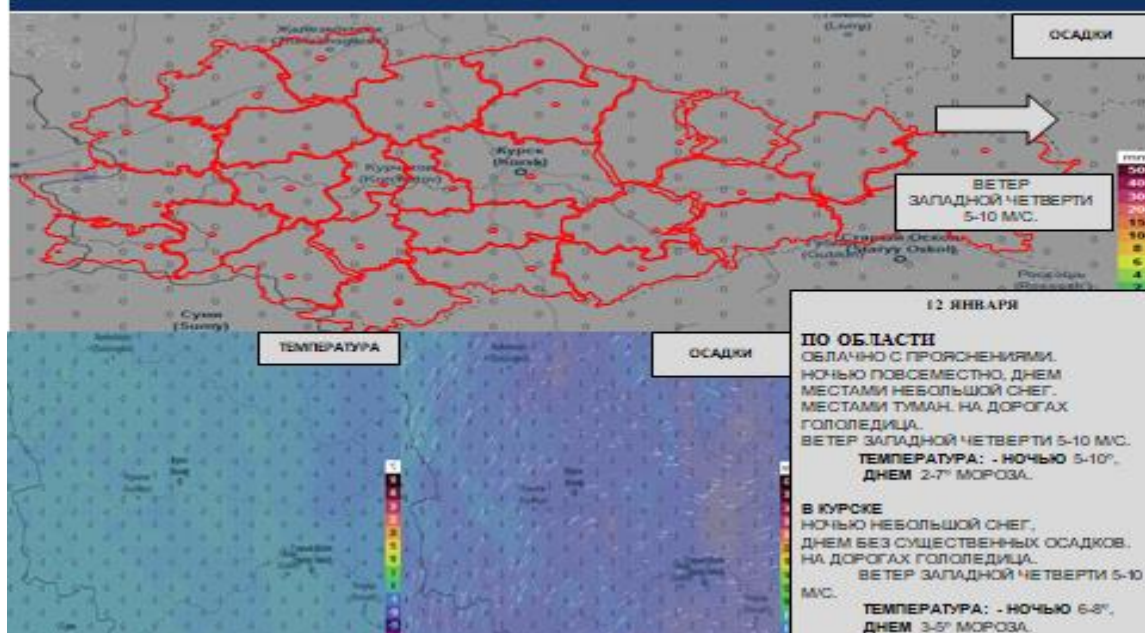


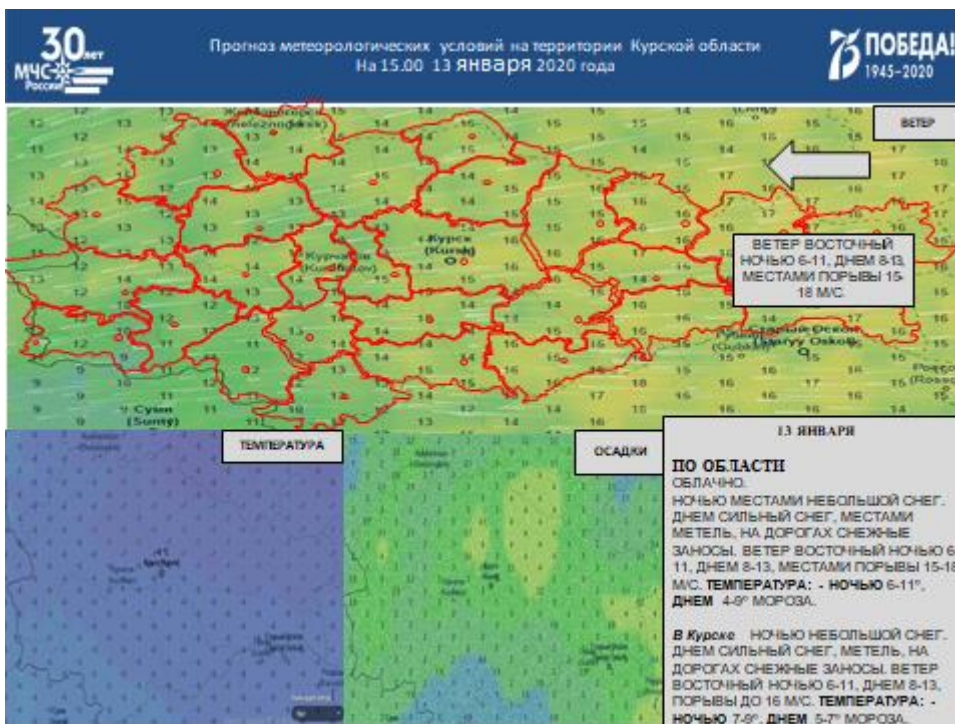
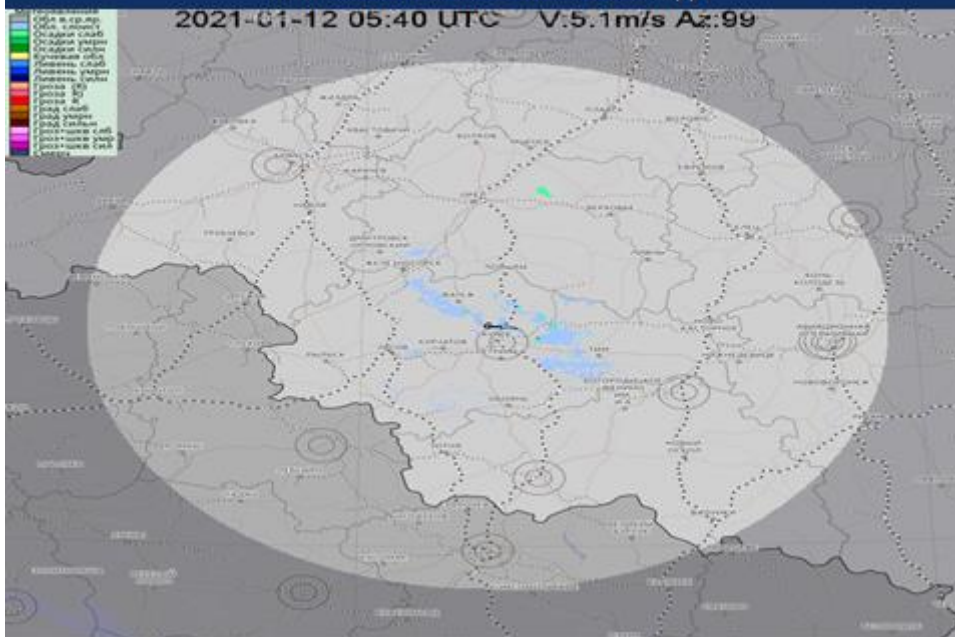
Модель развития обстановки на территории Курской области

ПРОГНОЗ МЕТЕОРОЛОГИЧЕСКИХ УСЛОВИЙ НА ТЕРРИТОРИИ КУРСКОЙ ОБЛАСТИ
НА 15.00 12 ЯНВАРЯ 2021 ГОДА



ТЕКУЩАЯ МЕТЕООБСТАНОВКА ПО ДАННЫМ ИР «МЕТЕОРАД»
НА ТЕРРИТОРИИ КУРСКОЙ ОБЛАСТИ
ПО СОСТОЯНИЮ НА 12 ЯНВАРЯ 2021 ГОДА

2021-01-12 05:40 UTC V: 5.1 m/s Az: 99



СВЕДЕНИЯ О НАЛИЧИИ РЕЗЕРВНЫХ ИСТОЧНИКОВ ЭЛЕКТРОПИТАНИЯ НА ТЕРРИТОРИИ КУРСКОЙ ОБЛАСТИ

№ п/п	Район	до 100 кВт			от 100 кВт до 200 кВт			от 200 кВт до 300 кВт			от 300 кВт до 400 кВт			от 400 кВт до 500 кВт			от 500 кВт до 600 кВт			от 600 кВт до 700 кВт			от 700 кВт до 800 кВт			от 800 кВт и выше			Общее количество				
		РСЧС	МЧС	Всего	РСЧС	МЧС	Всего	РСЧС	МЧС	Всего	РСЧС	МЧС	Всего	РСЧС	МЧС	Всего	РСЧС	МЧС	Всего	РСЧС	МЧС	Всего	РСЧС	МЧС	Всего	РСЧС	МЧС	Всего	РСЧС	МЧС	Всего		
1	Беловский	8	0	8	0	0	0	0	0	0	0	1	0	1	0	0	0	0	0	0	0	0	0	0	0	0	0	0	0	0	9	0	9
2	Большесолдатский	11	0	11	0	0	0	0	0	0	0	0	0	0	0	0	0	0	0	0	0	0	0	0	0	0	0	0	0	0	11	0	11
3	Глушковский	9	0	9	0	0	0	0	0	0	0	0	0	0	0	0	0	0	0	0	0	0	0	0	0	0	0	0	0	9	0	9	
4	Горшеченский	5	0	5	1	0	1	0	0	0	0	0	0	0	0	0	0	0	0	0	0	0	0	0	0	0	0	0	0	6	0	6	
5	Дмитриевский	12	0	12	0	0	0	0	0	0	0	0	0	0	0	0	0	0	0	0	0	0	0	0	0	0	0	0	0	12	0	12	
6	Железнодорожный	5	0	5	0	0	0	0	0	0	0	0	0	0	0	0	0	0	0	0	0	0	0	0	0	0	0	0	0	5	0	5	
7	Золотулинский	16	0	16	1	0	1	0	0	0	0	1	0	1	0	0	0	0	0	0	0	0	0	0	0	0	0	0	0	18	0	18	
8	Касторенский	3	0	3	0	0	0	0	0	0	0	1	0	1	0	0	0	0	0	0	0	0	0	0	0	0	0	0	0	4	0	4	
9	Коньшевский	10	0	10	0	0	0	0	0	0	0	0	0	0	0	0	0	0	0	0	0	0	0	0	0	0	0	0	0	10	0	10	
10	Кореневский	19	0	19	0	0	0	0	0	0	0	0	0	0	0	0	0	0	0	0	0	0	0	0	0	0	0	0	0	19	0	19	
11	Курский	28	0	28	1	0	1	0	0	0	0	0	0	0	0	0	0	0	0	0	0	0	0	0	0	0	0	0	0	29	0	29	
12	Курчатовский	8	0	8	0	0	0	0	0	0	0	0	0	0	0	0	0	0	0	0	0	0	0	0	0	0	0	0	0	8	0	8	
13	Льговский	3	0	3	1	0	1	0	0	0	0	0	0	0	0	0	0	0	0	0	0	0	0	0	0	0	0	0	4	0	4		
14	Мантуровский	6	0	6	0	0	0	0	0	0	0	0	0	0	0	0	0	0	0	0	0	0	0	0	0	0	0	0	0	6	0	6	
15	Меленский	10	0	10	0	0	0	0	0	0	0	0	0	0	0	0	0	0	0	0	0	0	0	0	0	0	0	0	0	10	0	10	
16	Обовский	5	0	5	0	0	0	0	0	0	0	0	0	0	0	0	0	0	0	0	0	0	0	0	0	0	0	0	0	5	0	5	
17	Октябрьский	4	0	4	0	0	0	0	0	0	0	0	0	0	0	0	0	0	0	0	0	0	0	0	0	0	0	0	0	4	0	4	
18	Помаровский	7	0	7	0	0	0	0	0	0	0	0	0	0	0	0	0	0	0	0	0	0	0	0	0	0	0	0	0	7	0	7	
19	Пристенский	5	0	5	0	0	0	0	0	0	0	0	0	0	0	0	0	0	0	0	0	0	0	0	0	0	0	0	0	5	0	5	
20	Рыльский	15	0	15	1	0	1	0	0	0	0	0	0	0	0	0	0	0	0	0	0	0	0	0	0	0	0	0	0	16	0	16	
21	Советский	8	0	8	0	0	0	0	0	0	0	0	0	0	0	0	0	0	0	0	0	0	0	0	0	0	0	0	0	8	0	8	
22	Солнцевский	11	0	11	0	0	0	0	0	0	0	0	0	0	0	0	0	0	0	0	0	0	0	0	0	0	0	0	0	11	0	11	
23	Суджанский	15	0	15	1	0	1	0	0	0	0	0	0	0	0	0	0	0	0	0	0	0	0	0	0	0	0	0	0	17	0	17	
24	Тимский	5	0	5	0	0	0	0	0	0	0	0	0	0	0	0	0	0	0	0	0	0	0	0	0	0	0	0	0	5	0	5	
25	Фатежский	5	0	5	3	0	3	0	0	0	0	0	0	1	0	1	0	0	0	0	0	0	0	0	0	0	0	0	0	9	0	9	
26	Хомутовский	8	0	8	0	0	0	0	0	0	0	0	0	0	0	0	0	0	0	0	0	0	0	0	0	0	0	0	0	8	0	8	
27	Черемисиновский	5	0	5	0	0	0	0	0	0	0	0	0	0	0	0	0	0	0	0	0	0	0	0	0	0	0	0	0	6	0	6	
28	Щигровский	7	0	7	1	0	1	0	0	0	0	0	0	0	0	0	0	0	0	0	0	0	0	0	0	0	0	0	0	8	0	8	
29	г.о. Курск	44	1	45	4	0	4	0	0	0	0	0	0	0	0	0	0	0	0	0	0	0	0	0	0	0	0	0	50	1	51		
30	г.о. Железнодорожск	10	0	10	1	0	1	0	0	0	0	0	0	0	0	0	0	0	0	0	0	0	0	0	0	0	0	0	11	0	11		
31	г.о. Курчатов	6	0	6	0	0	0	0	0	0	0	0	0	0	0	0	0	0	0	0	0	0	0	0	0	0	0	0	0	6	0	6	
32	г.о. Льгов	7	0	7	2	0	2	0	0	0	0	0	0	0	0	0	0	0	0	0	0	0	0	0	0	0	0	0	0	9	0	9	
33	г.о. Щигры	3	0	3	1	0	1	0	0	0	0	0	0	0	0	0	0	0	0	0	0	0	0	0	0	0	0	0	0	4	0	4	
Итого за субъект Российской Федерации		323	1	324	18	0	18	0	0	0	3	0	3	1	0	1	0	0	0	3	0	3	0	0	0	0	0	0	0	349	1	350	

Страница 1

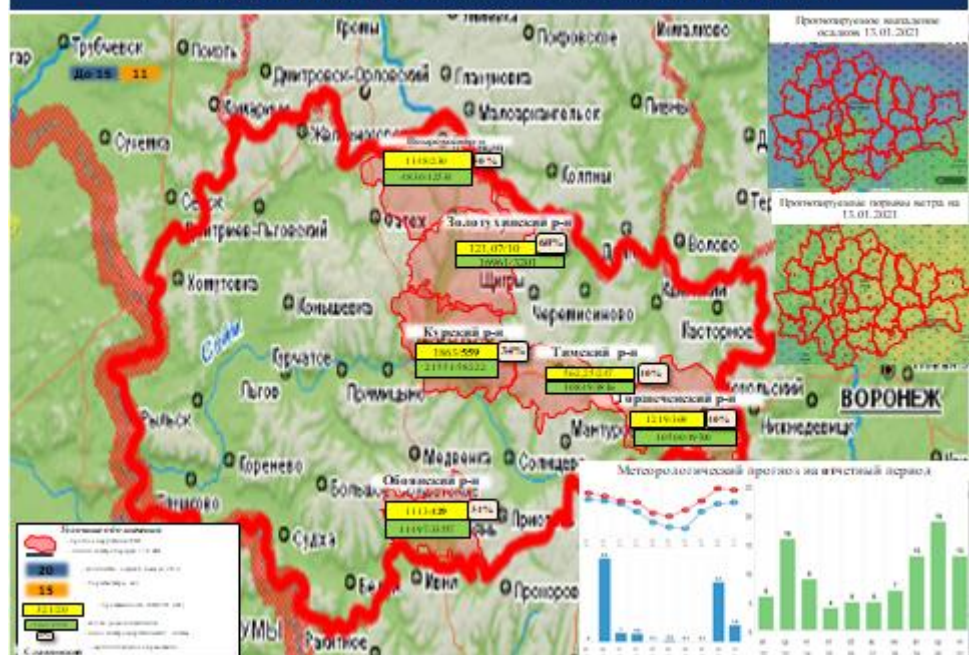
СВЕДЕНИЯ ПО ПЕРЕДВИЖНЫМ РЕЗЕРВНЫМ ИСТОЧНИКАМ ЭЛЕКТРОПИТАНИЯ НА ТЕРРИТОРИИ КУРСКОЙ ОБЛАСТИ

№ п/п	Наименование муниципального образования (район, городская округ)	Резервные ДЭС, ед.						Общее количество, ед.		
		до 100 кВт			100 кВт и выше			РСЧС	МЧС	всего
		РСЧС	МЧС	всего	РСЧС	МЧС	всего			
1	Беловский район	5	-	5	0	0	0	5	-	5
2	Большесолдатский район	4	-	4	0	0	0	4	-	4
3	Глушковский район	2	-	2	0	0	0	2	-	2
4	Горшеченский район	4	-	4	0	0	0	4	-	4
5	Дмитриевский район	6	-	6	0	0	0	6	-	6
6	Железнодорожный район	1	-	1	0	0	0	1	-	1
7	Золотулинский район	7	-	10	0	0	0	10	-	10
8	Касторенский район	2	-	2	0	0	0	2	-	2
9	Коньшевский район	2	-	2	0	0	0	2	-	2
10	Кореневский район	1	-	1	0	0	0	1	-	1
11	Курский район	10	-	10	0	0	0	10	-	10
12	Курчатовский район	4	-	4	0	0	0	4	-	4
13	Льговский район	0	-	0	0	0	0	0	-	0
14	Мантуровский район	2	-	2	0	0	0	2	-	2
15	Меленский район	3	-	3	0	0	0	3	-	3
16	Обовский район	1	-	1	0	0	0	1	-	1
17	Октябрьский район	1	-	1	0	0	0	1	-	1
18	Помаровский район	2	-	2	0	0	0	2	-	2
19	Пристенский район	2	-	2	0	0	0	2	-	2
20	Рыльский район	6	-	6	0	0	0	6	-	6
21	Советский район	4	-	4	0	0	0	4	-	4
22	Солнцевский район	6	-	6	0	0	0	6	-	6
23	Суджанский район	7	-	7	0	0	0	7	-	7
24	Тимский район	2	-	2	0	0	0	2	-	2
25	Фатежский район	7	-	7	1	0	1	8	-	8
26	Хомутовский район	3	-	3	0	0	0	3	-	3
27	Черемисиновский район	4	-	4	0	0	0	4	-	4
28	Щигровский район	1	-	1	0	0	0	1	-	1
29	г. Курск	22	18	40	2	0	2	25	18	42
30	г. Железнодорожск	9	2	11	0	0	0	9	-	9
31	г. Курчатов	7	-	7	0	0	0	7	-	7
32	г. Льгов	3	1	4	0	0	0	3	-	3
33	г. Щигры	4	1	5	0	0	0	4	-	4
Итого за субъект:		372	22	394	3	0	3	375	22	397

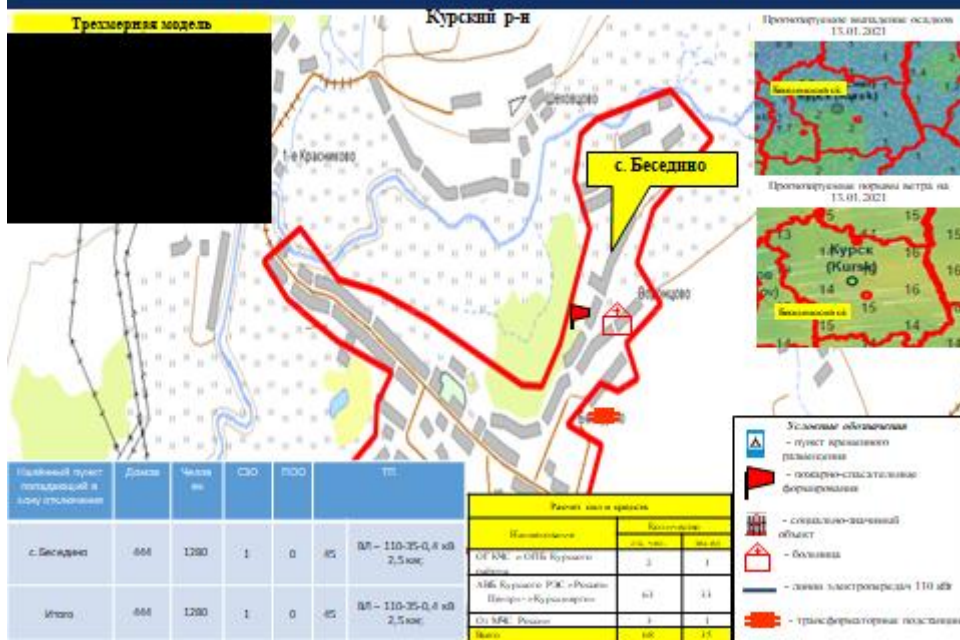
**СВЕДЕНИЯ ПО ПУНКТАМ ВРЕМЕННОГО РАЗМЕЩЕНИЯ НАСЕЛЕНИЯ
НА ТЕРРИТОРИИ КУРСКОЙ ОБЛАСТИ**

№ п/п	Муниципальное образование	Общее количество ПВР		№ п/п	Муниципальное образование	Общее количество ПВР	
		Количество ПВР	Вместимость			Количество ПВР	Вместимость
1	г. Курск	13	2590	18	Льговский район	8	800
2	г. Железнодорожск	13	650	19	Мантуровский район	1	60
3	г. Льгов	1	60	20	Медвенский район	5	1135
4	г. Курчатов	1	90	21	Обоянский район	3	1329
5	г. Щигры	3	150	22	Октябрьский район	1	100
6	Беловский район	1	60	23	Поныровский район	1	20
7	Большесолдатский район	1	50	24	Пристенский район	2	350
8	Глушковский район	4	630	25	Рыльский район	2	100
9	Горшеченский район	1	400	26	Советский район	1	100
10	Дмитриевский район	2	400	27	Солнцевский район	1	100
11	Железнодорожский район	1	300	28	Суджанский район	2	285
12	Золотухинский район	1	30	29	Тимский район	2	50
13	Касторенский район	3	150	30	Фатежский район	1	50
14	Коньшевский район	1	30	31	Холмцовский район	4	230
15	Кореневский район	1	37	32	Черемисиновский район	2	500
16	Курский район	4	750	33	Щигровский район	1	100
17	Курчатовский район	11	840		Итого	99	12526

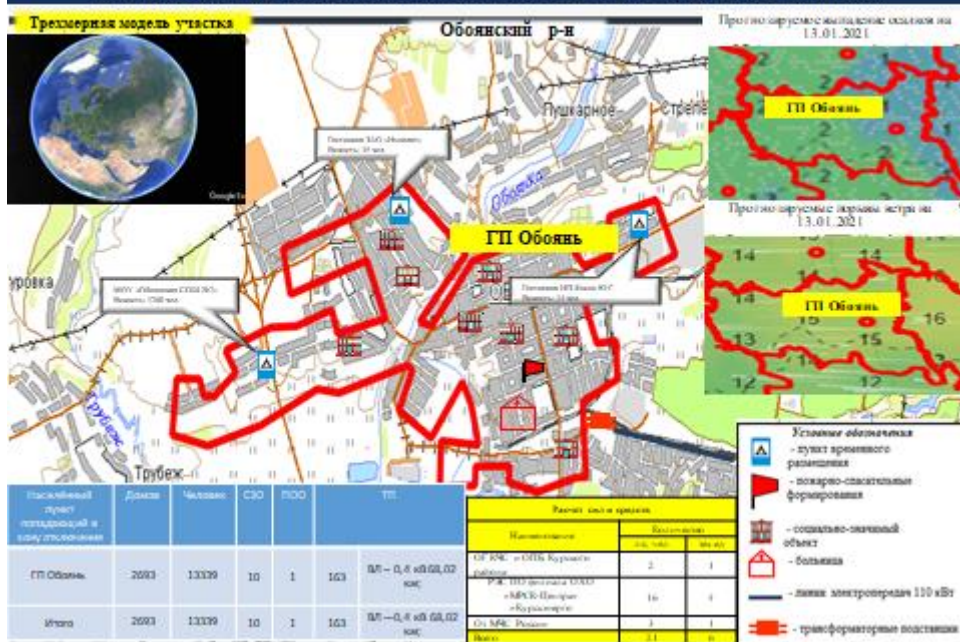
**МОДЕЛЬ НАРУШЕНИЯ ЭНЕРГОСНАБЖЕНИЯ НА ТЕРРИТОРИИ
КУРСКОЙ ОБЛАСТИ В СООТВЕТСТВИИ С ПРОГНОЗОМ НА 13.01.2021**



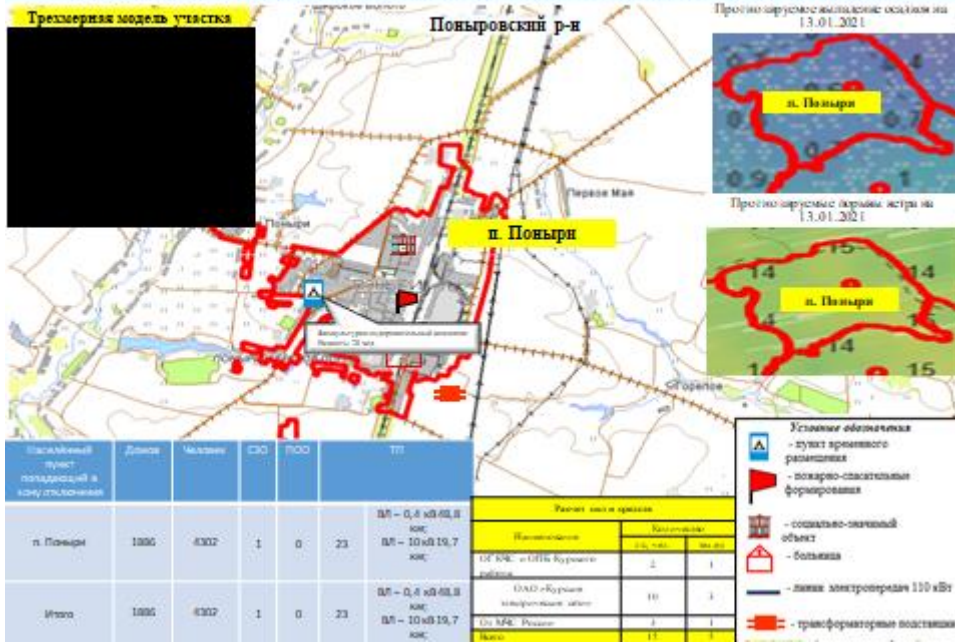
**ИНФОРМАЦИОННЫЕ МАТЕРИАЛЫ ПО РИСКУ НАРУШЕНИЯ ЭЛЕКТРОСНАБЖЕНИЯ,
СВЯЗАННЫХ С МЕТЕОРОЛОГИЧЕСКИМИ ПРОГНОЗОМ
НА ТЕРРИТОРИИ КУРСКОГО РАЙОНА КУРСКОЙ ОБЛАСТИ НА 13.01.2021**



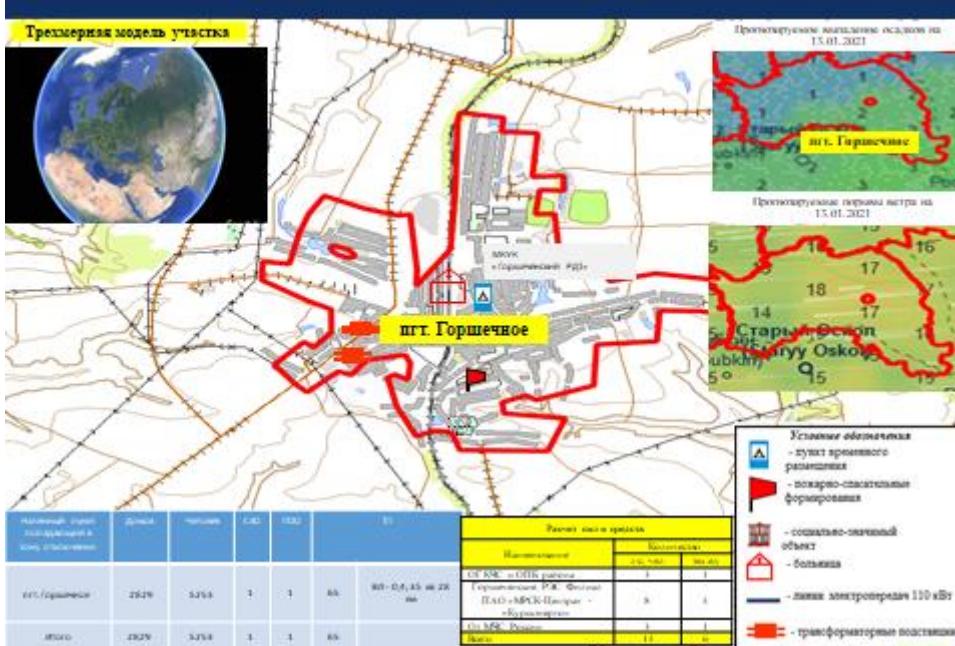
**ИНФОРМАЦИОННЫЕ МАТЕРИАЛЫ ПО РИСКУ НАРУШЕНИЯ ЭЛЕКТРОСНАБЖЕНИЯ,
СВЯЗАННЫХ С МЕТЕОЯВЛЕНИЯМИ
НА ТЕРРИТОРИИ ОБОЯНСКОГО РАЙОНА КУРСКОЙ ОБЛАСТИ НА 13.01.2021**



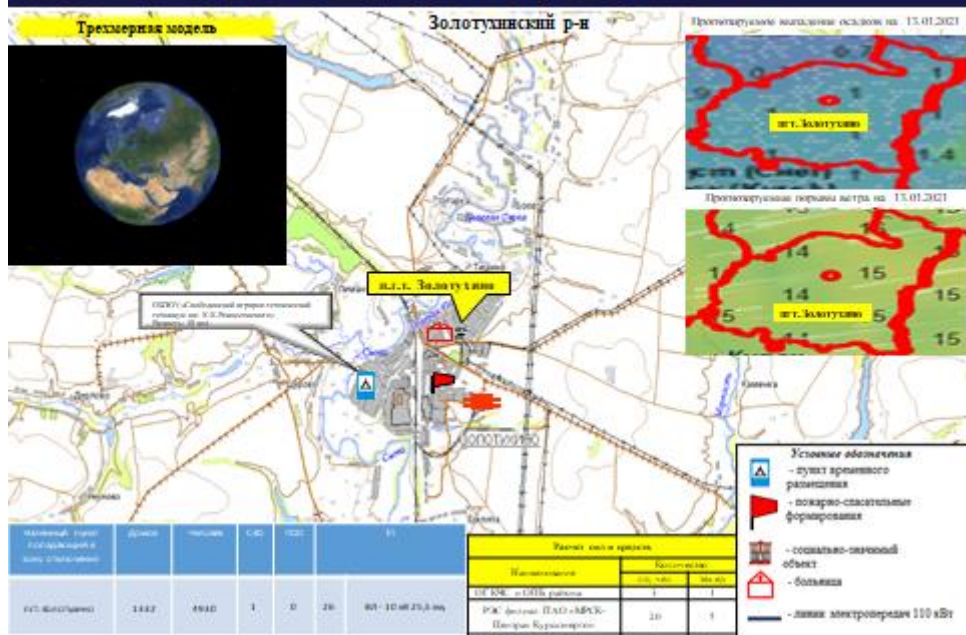
**ИНФОРМАЦИОННЫЕ МАТЕРИАЛЫ ПО РИСКУ НАРУШЕНИЯ ЭЛЕКТРОСНАБЖЕНИЯ,
СВЯЗАННЫХ С МЕТЕОЯВЛЕНИЯМИ
НА ТЕРРИТОРИИ ПОНЬОРОВСКОГО РАЙОНА КУРСКОЙ ОБЛАСТИ НА 13.01.2021**



**ИНФОРМАЦИОННЫЕ МАТЕРИАЛЫ ПО РИСКУ НАРУШЕНИЯ ЭЛЕКТРОСНАБЖЕНИЯ,
НА ТЕРРИТОРИИ ГОРШЕЧЕНСКОГО РАЙОНА КУРСКОЙ ОБЛАСТИ НА 13.01.2021**



**ИНФОРМАЦИОННЫЕ МАТЕРИАЛЫ ПО ОСАДКАМ И ПОРЫВАМ ВЕТРА НА ТЕРРИТОРИИ
ЗОЛОТУХИНСКОГО РАЙОНА
(РИСК НАРУШЕНИЯ ЭЛЕКТРОСНАБЖЕНИЯ НА 13.01.2021)**



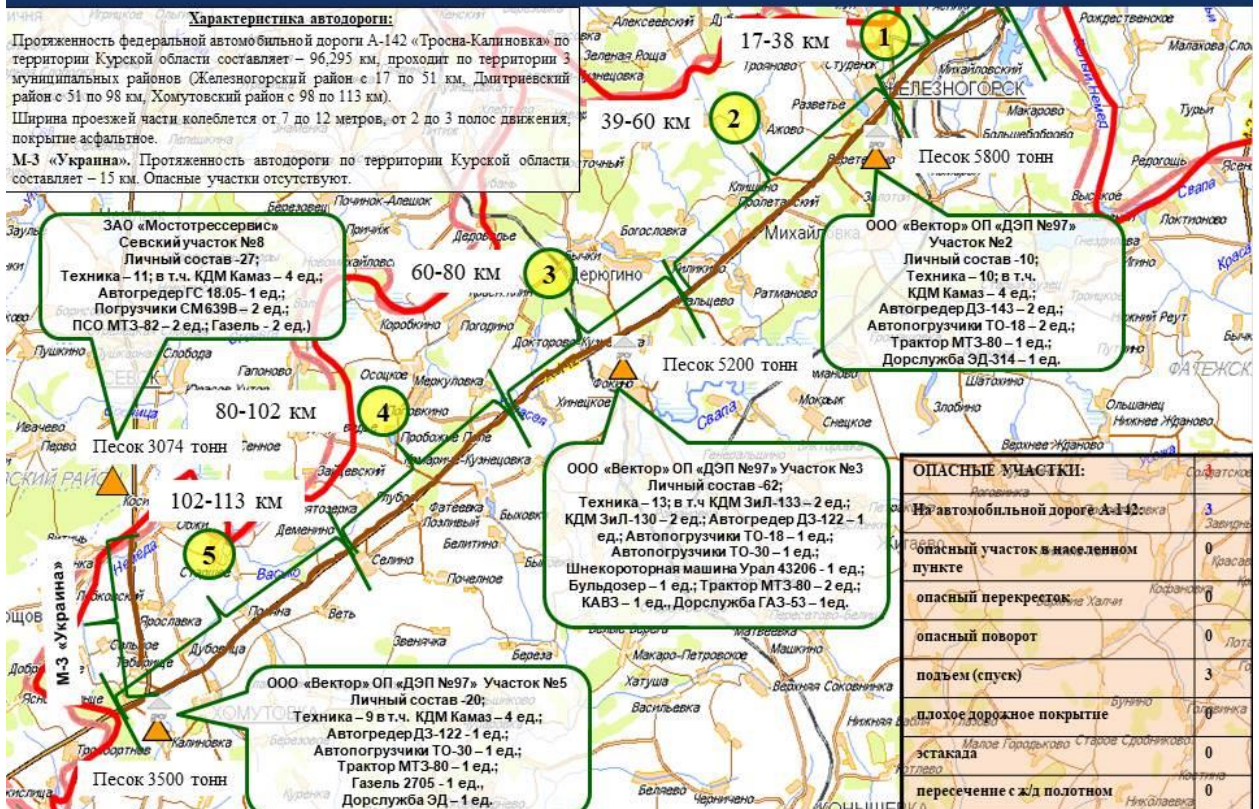
**ИНФОРМАЦИОННЫЕ МАТЕРИАЛЫ ПО РИСКУ НАРУШЕНИЯ ЭЛЕКТРОСНАБЖЕНИЯ, СВЯЗАННЫХ
С НЕБЛАГОПРИЯТНЫМИ МЕТЕОЯВЛЕНИЯМИ НА ТЕРРИТОРИИ КУРСКОЙ ОБЛАСТИ,
МО «ГП ТИМ» (НА 13.01.2021)**



ГРУППИРОВКА СИЛ И СРЕДСТВ ПРИВЛЕКАЕМЫХ НА ФАД М-2 «КРЫМ» НА ТЕРРИТОРИИ КУРСКОЙ ОБЛАСТИ

№ п/п	Наименование подразделения	По штату		На дежурстве	
		Кол-во л/с	Кол-во техники	Кол-во л/с	Кол-во техники
КУРСКАЯ ОБЛАСТЬ					
Фатежский район					
	45 ПЧ	46	5	8	3
	БСМП	6	2	6	2
	УМВД	4	2	2	1
г. Курск и Курский район					
	АСС Курской обл.	156	38	13	3
	8 ПСЧ	47	5	10	2
	3 ПСЧ	45	4	10	2
	20 ПЧ	56	4	10	2
	6 ПСЧ	52	5	11	3
	12 ПСЧ	38	3	8	1
	БСМП	6	2	6	2
	УМВД	22	11	12	6
Меленский район					
	34 ПЧ	45	5	8	3
	БСМП	3	1	3	1
	УМВД	4	2	2	1
Обоянский район					
	35 ПЧ	51	5	9	3
	БСМП	6	2	6	2
	УМВД	4	2	2	1
Автодорожные службы					
	ООО «Строймагистраль»	27	13	15	6
	ООО «Строймагистраль»	50	16	20	7
	ООО «Строймагистраль»	29	12	15	6
ВСЕГО за Курскую область		697	139	176	57

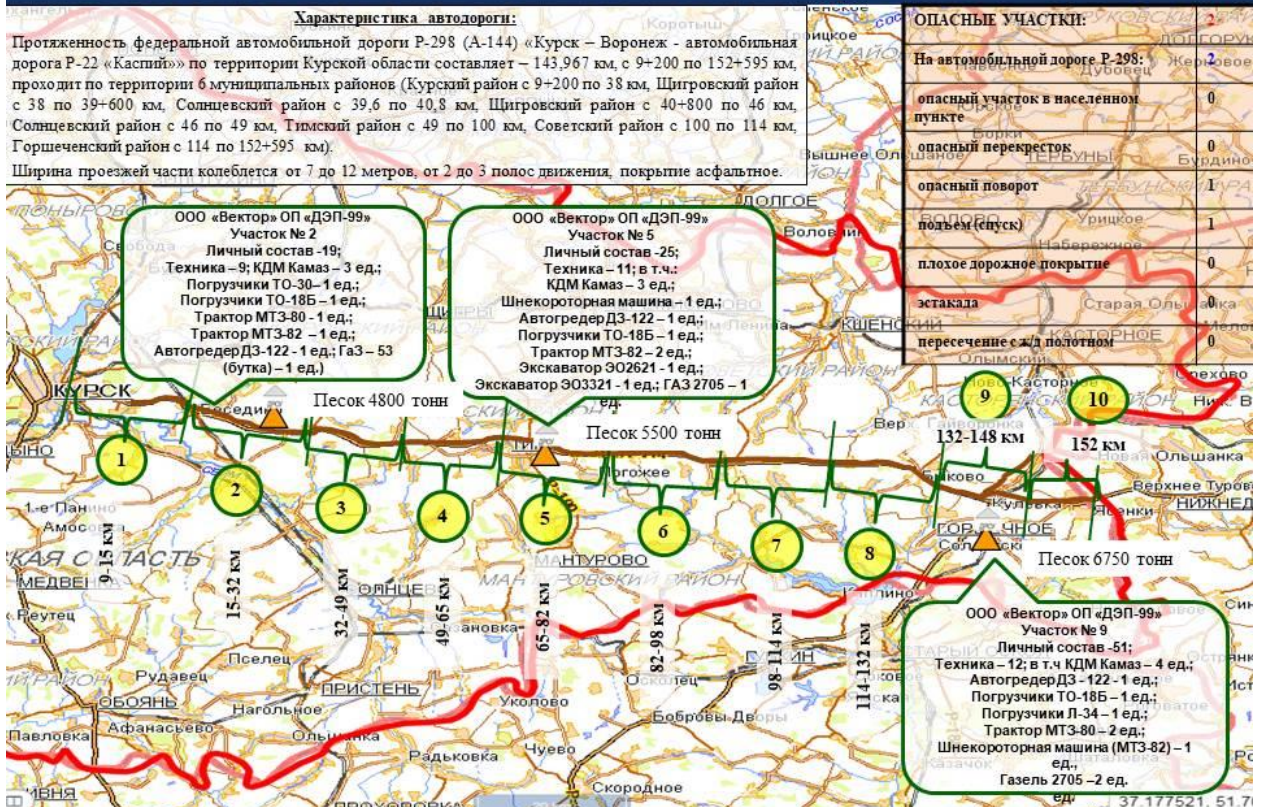
ПЛАН ПРИКРЫТИЯ АВТОДОРОГИ А-142 «ТРОСНА-КАЛИНОВКА» И М-3 «УКРАИНА» НА ТЕРРИТОРИИ КУРСКАЙ ОБЛАСТИ



ГРУППИРОВКА СИЛ И СРЕДСТВ ПРИВЛЕКАЕМЫХ НА ФАД А-142 «ТРОСНА-КАЛИНОВКА» НА ТЕРРИТОРИИ КУРСКОЙ ОБЛАСТИ

№ п/п	Наименование подразделения	По штату		На дежурстве	
		Кол-во л/с	Кол-во техники	Кол-во л/с	Кол-во техники
КУРСКАЯ ОБЛАСТЬ					
г. Железнодорожск и Железнодорожский район					
1	11 ПСЧ	57	14	12	3
2	15 ПЧ	59	6	11	2
3	49 ПЧ	44	5	8	3
4	АСФ г.Железнодорожска	14	1	3	1
5	БСМП	18	6	9	3
6	УМВД	15	6	4	2
Дмитриевский район					
1	26 ПЧ	35	3	7	2
2	БСМП	3	1	3	1
3	УМВД	4	2	2	1
Хомутовский район					
1	44 ПЧ	34	3	7	2
2	БСМП	3	1	3	1
3	УМВД	4	2	2	1
Автодорожные службы					
1	ООО «Вектор» ОП «ДЭП -97»	10	10	7	5
2	ООО «Вектор» ОП «ДЭП -97»	62	13	25	9
3	ООО «Вектор» ОП «ДЭП -97»	20	9	10	5
ВСЕГО		382	82	113	41

ПЛАН ПРИКРЫТИЯ АВТОДОРОГИ Р-298 «КУРСК – ВОРОНЕЖ - АВТОМОБИЛЬНАЯ ДОРОГА Р-22 «КАСПИЙ»» НА ТЕРРИТОРИИ КУРСКОЙ ОБЛАСТИ



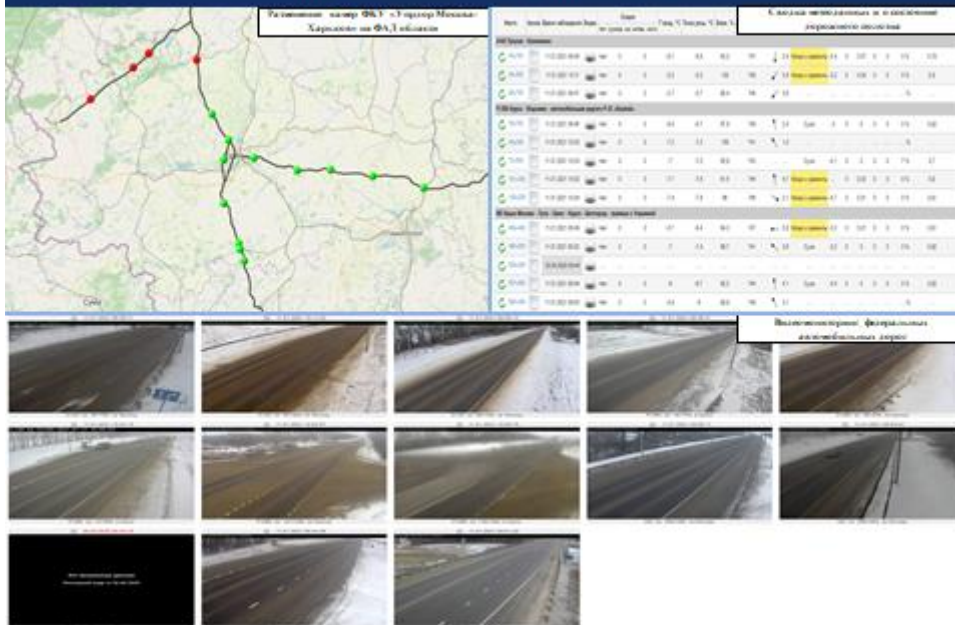
ГРУППИРОВКА СИЛ И СРЕДСТВ ПРИВЛЕКАЕМЫХ НА ФАД Р-298 «КУРСК – ВОРОНЕЖ - АВТОМОБИЛЬНАЯ ДОРОГА Р-22 «КАСПИЙ»» НА ТЕРРИТОРИИ КУРСКОЙ ОБЛАСТИ

№ п/п	Наименование подразделения	По штату		На дежурстве	
		Кол-во л/с	Кол-во техники	Кол-во л/с	Кол-во техники
КУРСКАЯ ОБЛАСТЬ					
г. Курск и Курский район					
1	5 ПСЧ	56	9	12	3
2	32 ПЧ	34	4	7	2
3	БСМП	6	2	6	2
4	УМВД	22	11	12	6
Солнцевский район					
1	УМВД	4	2	2	1
Тимский район					
1	43 ПЧ	35	3	7	2
2	БСМП	3	1	3	1
3	УМВД	4	2	2	1
Советский район					
1	40 ПЧ	59	6	10	4
2	БСМП	3	1	3	1
3	УМВД	4	2	2	1
Горшеченский район					
1	23 ПЧ	56	5	10	4
2	БСМП	3	1	3	1
3	УМВД	4	2	2	1
Автодорожные службы					
1	ООО «Вектор» ОП «ДЭП №99»	19	9	15	5
2	ООО «Вектор» ОП «ДЭП №99»	25	11	10	3
3	ООО «Вектор» ОП «ДЭП №99»	51	12	15	5
ВСЕГО за Курскую обл.:		392	85	123	44

СВЕДЕНИЯ ПО КОЛИЧЕСТВУ СНЕГОУБОРОЧНОЙ ТЕХНИКИ, ПРИВЛЕЧЕННОЙ ПО УБОРКЕ ТРАСС НА ТЕРРИТОРИИ КУРСКОЙ ОБЛАСТИ

№ п/п	Город, район	КДМ	Авто-вуртки	Автобуфы и	Трактор	Ротор-экскаватор	Бульдозер	Грейдеры	Шнековый ПСС, тонн	Ирригационный ПСС из труб, тонн	Всего привлечено		Выполнено ПСС, тонн
											Техники	Личного состава	
1	Беловский	0	0	0	0	0	0	0	4178	0	0	0	0
2	Б.Сельский	2	1	0	0	0	0	0	120	20	3	3	0
3	Белгородский	0	0	0	0	0	0	0	9342	0	0	0	0
4	Горшеченский	1	1	0	0	0	0	0	9776	0	2	2	0
5	Дворяковский	4	2	0	2	0	0	0	474	75	9	9	0
6	Железнодорожный	4	1	0	0	0	0	0	2820	45	7	7	0
7	Железнодорожный	2	1	0	0	0	0	0	8778	20	3	3	0
8	Касторский	0	0	0	0	0	0	0	518	0	0	0	0
9	Колоновский	2	1	0	0	0	0	0	1140	80	4	4	0
10	Кореневский	0	0	0	0	0	0	0	2880	0	0	0	0
11	Курский	2	1	1	0	0	0	0	4528	182	8	8	0
12	Курчатовский	2	0	0	0	1	0	0	4400	20	3	3	0
13	Львовский	2	1	0	0	0	0	0	2020	172	3	3	0
14	Мантуровский	2	1	0	0	0	0	0	2445	30	4	4	0
15	Медвенский	0	0	0	0	0	0	0	3400	30	0	0	0
16	Обоянский	0	0	0	0	0	0	0	117200	40	0	0	0
17	Остробельский	2	1	0	0	0	0	0	1820	40	3	3	0
18	Павловский	2	1	0	2	0	0	0	4200	20	4	4	0
19	Привольный	0	0	0	0	0	0	0	2855	0	0	0	0
20	Рыльский	2	0	0	0	0	0	0	14537	100	3	3	0
21	Светлый	4	1	0	0	0	0	1	2520	75	8	8	0
22	Солнцевский	4	1	0	0	0	0	0	4127	20	4	4	0
23	Суджанский	2	0	0	0	0	0	0	5660	28	7	7	0
24	Тамбовский	2	1	0	0	0	0	0	2580	30	3	3	0
25	Фатежский	4	2	0	0	0	0	0	14520	200	11	11	0
26	Хомутовский	0	0	0	0	0	0	0	1421	99	2	2	0
27	Хомутовский	2	0	0	0	1	0	0	1022	120	3	3	0
28	Щегловский	4	1	0	0	0	0	0	50	110	4	4	0
29	г. Железнодорож.	4	2	0	4	0	0	0	2547	20	11	11	0
30	г. Курск	22	7	7	2	0	0	0	8778	20	37	37	0
31	г. Курск	0	1	1	1	0	0	0	79	47	3	3	0
32	г. Льгов	0	0	0	0	0	0	0	12	0	0	0	0
33	г. Шагомы	1	1	0	0	0	0	0	200	30	2	2	0
34	Ф.Ф. "Вектор-Битум" ООО «Среднегустав» (ДЭП 100)	0	0	3	0	0	0	0	7406	0	3	3	0
35	Ф.Ф. Москва-Елец ООО «Вектор» (ДЭП 97)	6	3	0	2	0	0	0	8829	120	11	11	0
36	Ф.Ф. Курск-Воронежский ООО «Вектор» (ДЭП 99)	9	3	0	3	0	0	0	10993	149	18	18	0
Всего за МО		95	27	12	13	2	0	1	226943	1709	180	180	0
Всего за ДЭП		18	6	3	5	0	0	0	26328	269	29	29	0
Всего за КО		110	33	15	18	2	0	1	253271	1978	209	209	0

МОНИТОРИНГ СОСТОЯНИЯ АВТОМОБИЛЬНЫХ ДОРОГ НА ТЕРРИТОРИИ КУРСКОЙ ОБЛАСТИ



Превентивные мероприятия

Главам администраций муниципальных образований, руководителям территориальных органов федеральных органов исполнительной власти, руководителям организаций и служб жизнеобеспечения Курской области:

По риску возникновения аварий на объектах энергоснабжения:

- 1.1. Проверить готовность группировки (резерв) сил и средств к реагированию на аварии на объектах и сетях электроснабжения ОАО «Курские электрические сети», филиала ПАО «МРСК-Центра» - «Курскэнерго», на объектах и сетях ПАО «Кадры»-«Курская генерация»;
- 1.2. Провести проверку готовности к применению резервов материально-технических ресурсов. Поддерживать на необходимом уровне аварийные запасы оборудования и материалов в ремонтно-восстановительных бригадах для ликвидации аварий на воздушных линиях, трансформаторных подстанциях РЭС филиала ПАО «МРСК Центра» - «Курскэнерго» и ОАО «Курские электрические сети»;
- 1.3. Провести проверки готовности резервных источников питания, в первую очередь на объектах ПОО и СЭО;
- 1.4. Организовать контроль состояния систем жизнеобеспечения, организовать дежурство аварийно-восстановительных бригад по ликвидации аварий на системах электро-, водо- и газоснабжения.

2. По риску возникновения аварий на ЖХХ:

- 2.1. Главам администрации, заинтересованным организациям провести корректировку планов ликвидации ЧС на объектах теплоснабжения, уточнить реестры котельных, теплоснабжающих организаций, СЭО, ПОО. Уточнить состояние и наличие материально-технических средств, применяемых для ликвидации последствий ЧС.
- 2.2. Принять к сведению прогноз погоды, обеспечить безаварийную эксплуатацию подведомственных объектов, готовность аварийно-восстановительных бригад к действиям по предназначению, готовность резервных источников, а также своевременное реагирование сил и средств на угрозу возникновения происшествий.

3. По риску обрушения слабоукрепленных, ветхих уличных конструкций и сооружений, падения деревьев

- 3.1. Руководителям органов местного самоуправления, организаций совместно с собственниками организовать работу по очистке населенных пунктов от ветхих деревьев, укреплению конструкций, а так же провести проверку по состоянию кровли зданий и сооружений, рекламных конструкций на наличие повреждений.

4. По риску возникновения техногенных пожаров

- 4.1. Продолжить проведение комплекса предупредительных мероприятий, направленных на недопущение возникновения пожаров и гибели на них людей, обратив особое внимание на организацию работы оперативных групп, уличников, старших населенных пунктов, добровольных пожарных формирований;
- 4.2. Организовать профилактическую работу в местах проживания граждан, входящих в «группу риска», многодетных семей, обратив особое внимание на использование индивидуальных источников обогрева, надлежащую эксплуатацию электроприборов, газового оборудования и печного отопления;

5. По риску аварий на автомобильном транспорте:

- 5.1. Организовать взаимодействие с УГИБ/ДД Курской области по информированию водителей о дорожных условиях и осуществлению контроля за соблюдением ПДД и скоростным режимом на наиболее опасных участках автомобильных дорог;
- 5.2. Организовать мониторинг за состоянием автомобильных дорог и своевременно проводить уборку дорожного полотна;
- 5.3. В целях доведения информации о погодных условиях и вероятности возникновения аварийных ситуаций на ФАД, в ежедневном режиме осуществлять информирование в КВ радиосети (на частоте 27,135 МГц) водителей большегрузных автомобилей (дальнобойщиков);
- 5.4. Руководителям учреждений здравоохранения, руководителям органов местного самоуправления совместно с автотранспортными предприятиями обеспечить готовность пунктов временного размещения и готовность привлечения спецтехники и пассажирского транспорта;
- 5.5. Усилить проведение мониторинга обстановки на опасных участках трасс федерального, регионального и межмуниципального значения и обеспечить своевременное оперативное реагирование по содержанию, обслуживанию (*уборка снега, обработка противогололедной смесью*) дорожного покрытия, в целях недопущения возникновения дорожно-транспортных происшествий;