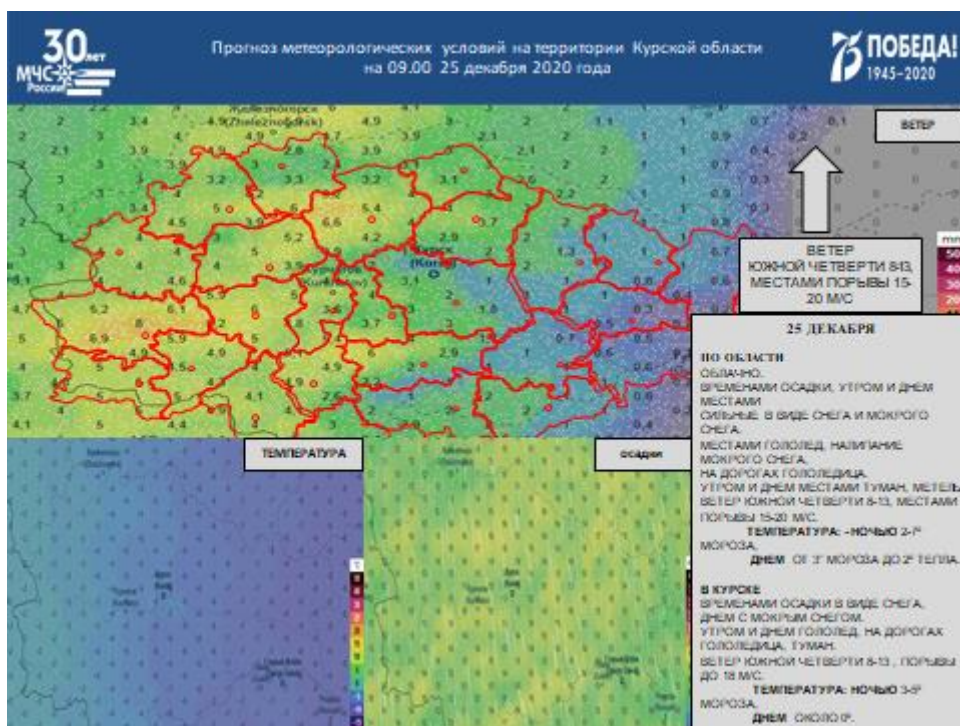
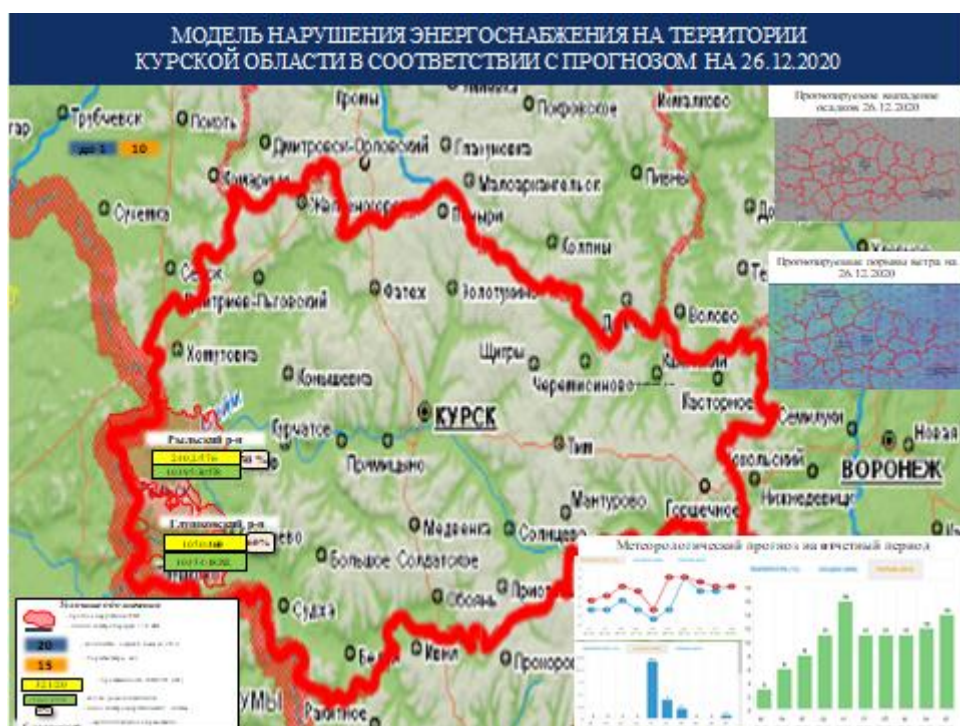


Модель развития обстановки на территории Курской области



СВЕДЕНИЯ ПО ПУНКТАМ ВРЕМЕННОГО РАЗМЕЩЕНИЯ НАСЕЛЕНИЯ НА ТЕРРИТОРИИ КУРСКОЙ ОБЛАСТИ

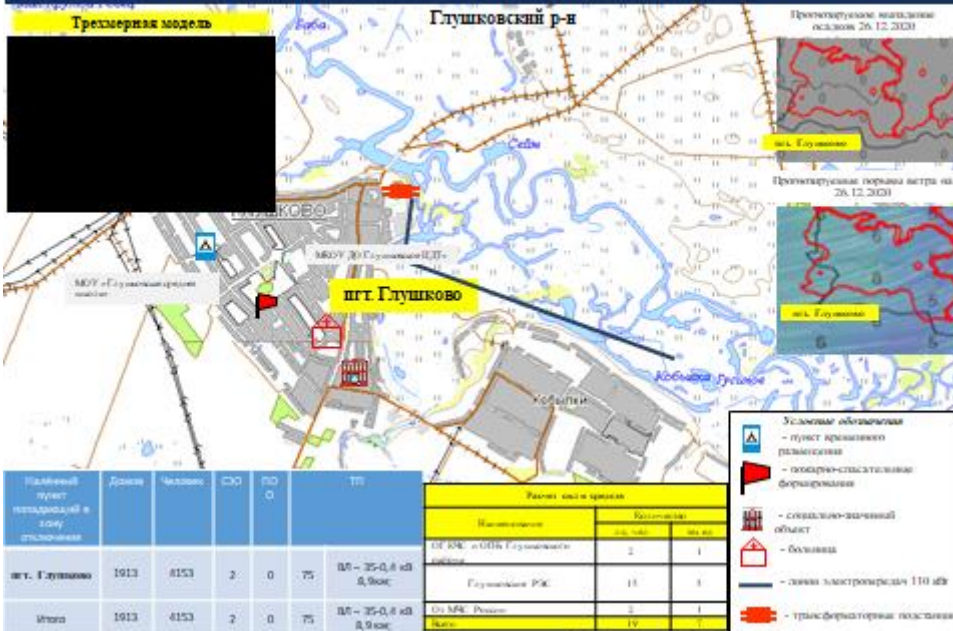
№ п/п	Муниципальное образование	Общее количество ПВР		№ п/п	Муниципальное образование	Общее количество ПВР	
		Количество ПВР	Вместимость			Количество ПВР	Вместимость
1	г. Курск	13	2590	18	Льговский район	8	800
2	г. Железнодорожск	13	650	19	Мантуровский район	1	60
3	г. Льгов	1	60	20	Медвенский район	5	1135
4	г. Курчатов	1	90	21	Обоянский район	3	1329
5	г. Щигры	3	150	22	Октябрьский район	1	100
6	Беловский район	1	60	23	Поныровский район	1	20
7	Большесолдатский район	1	50	24	Пристенский район	2	350
8	Глушковский район	4	630	25	Рыльский район	2	100
9	Горшеченский район	1	400	26	Советский район	1	100
10	Дмитриевский район	2	400	27	Солнцевский район	1	100
11	Железнодорожский район	1	300	28	Суджанский район	2	285
12	Золотухинский район	1	30	29	Тимский район	2	50
13	Касторенский район	3	150	30	Фатежский район	1	50
14	Коньшевский район	1	30	31	Хомутовский район	4	230
15	Кореневский район	1	37	32	Черемисиновский район	2	500
16	Курский район	4	750	33	Щигровский район	1	100
17	Курчатовский район	11	840	Итого		99	12526



**ИНФОРМАЦИОННЫЕ МАТЕРИАЛЫ ПО РИСКУ НАРУШЕНИЯ ЭЛЕКТРОСНАБЖЕНИЯ,
СВЯЗАННЫХ С МЕТЕОРОЛОГИЧЕСКИМИ ПРОГНОЗОМ
НА ТЕРРИТОРИИ РЫЛЬСКОГО РАЙОНА КУРСКОЙ ОБЛАСТИ НА 26.12.2020**



**ИНФОРМАЦИОННЫЕ МАТЕРИАЛЫ ПО РИСКУ НАРУШЕНИЯ ЭЛЕКТРОСНАБЖЕНИЯ,
СВЯЗАННЫХ С МЕТЕОРОЛОГИЧЕСКИМИ ПРОГНОЗОМ
НА ТЕРРИТОРИИ ГЛУШКОВСКОГО РАЙОНА КУРСКОЙ ОБЛАСТИ НА 26.12.2020**



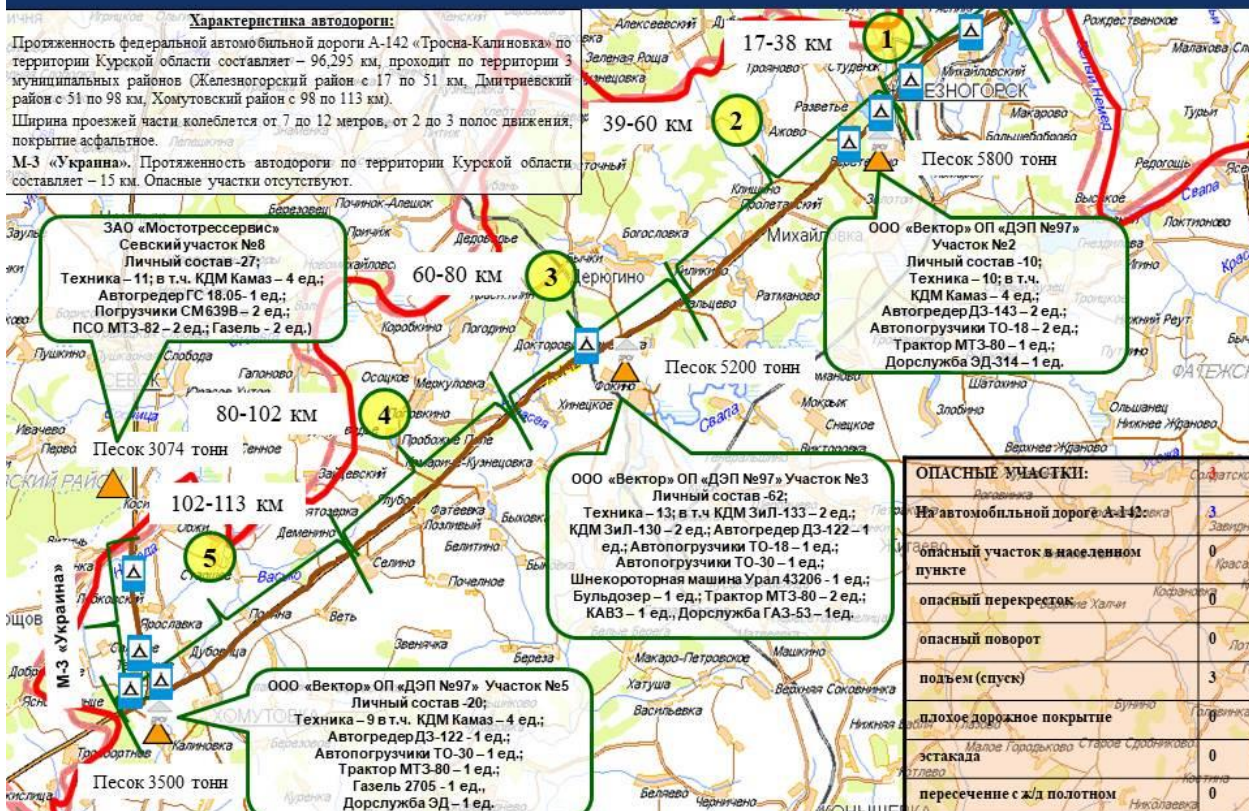
**ГРУППИРОВКА СИЛ И СРЕДСТВ ПРИВЛЕКАЕМЫХ НА ФАД М-2 «КРЫМ»
НА ТЕРРИТОРИИ КУРСКОЙ ОБЛАСТИ**

№ п/п	Наименование подразделения	По штату		На дежурстве	
		Кол-во л/с	Кол-во техники	Кол-во л/с	Кол-во техники
КУРСКАЯ ОБЛАСТЬ					
Фатежский район					
	45 ПЧ	46	5	8	3
	БСМП	6	2	6	2
	УМВД	4	2	2	1
г. Курск и Курский район					
	АСС Курской обл.	156	38	13	3
	8 ПСЧ	47	5	10	2
	3 ПСЧ	45	4	10	2
	20 ПЧ	56	4	10	2
	6 ПСЧ	52	5	11	3
	12 ПСЧ	38	3	8	1
	БСМП	6	2	6	2
	УМВД	22	11	12	6
Медвенский район					
	34 ПЧ	45	5	8	3
	БСМП	3	1	3	1
	УМВД	4	2	2	1
Обоянский район					
	35 ПЧ	51	5	9	3
	БСМП	6	2	6	2
	УМВД	4	2	2	1
Автодорожные службы					
	ООО «Строймагистраль»	27	13	15	6
	ООО «Строймагистраль»	50	16	20	7
	ООО «Строймагистраль»	29	12	15	6
	ВСЕГО за Курскую область	697	139	176	57

**СВЕДЕНИЯ О ПУНКТАХ ОБОГРЕВА И ПИТАНИЯ НА ФАД М-2 «КРЫМ»
НА ТЕРРИТОРИИ КУРСКОЙ ОБЛАСТИ**

№ п/п	Расположение пунктов обогрева и их параметры		Количество мест (вместимость)	Время (время)	Ф.И.О. старшего пункта обогрева (принадлежность)
	Расстояние до ближайшего населенного пункта (км.) <i>(наименование муниципального района)</i>	Место разворачивания			
1	Фатежский район, (М-2 – 457 км.), д. Сергеевка	Кемпинг «Соловей»	32	Круглосуточно на пункте обогрева	Лобова Наталья Васильевна 8-906-692-01-01
2	Фатежский район, (М-2 – 466 км.), с. Верхний Любж	Кафе «Натали»	20	Круглосуточно на пункте обогрева	Третьяков Сергей Леонидович 8-930-037-36-18
3	Фатежский район, (М-2 – 484 км.), д. Н. Дворы	Кафе ООО «Авто-партнер»	32	Круглосуточно на пункте обогрева	Черников Григорий Семенович 8-919-205-04-23
4	Фатежский район, (М-2 – 498 км.), С. Б. Жирово	Кафе «Обжора»	20	Круглосуточно на пункте обогрева	Грошевский Александр Леонидович 8-930-760-09-57
5	Курский район, (М-2 – 500 км. М.2, д. Курица	Закусочная «Барчик»	25	Круглосуточно на пункте обогрева	И.П. Романов 8-903-872-97-68
6	Курский район, (М-2 – 509 км.) д. Нижняя Медведица	Мотель «Курский соловей»	30	Круглосуточно на пункте обогрева	ИП Боршик
7	Курский район (М-2 – 512 км.) д. Верхняя Медведица	Гостиница «Медвежо»	32 места + кафе (20 мест)	Круглосуточно на пункте обогрева	Русанов Дмитрий Альбертович 8-915-515-46-50
8	г. Курск, (М-2 – 525 км.)	Кафе «Михалыч»	30	Круглосуточно на пункте обогрева	Монукловская Наталья Алексеевна 8-920-711-06-24
9	г. Курск, (М-2 – 529 км.)	Гостиница «Альтаир»	38 мест + кафе (40 мест)	Круглосуточно на пункте обогрева	ИП Русанова 8-919-179-85-35
10	г. Курск, (М-2 – 529 км.)	Гостиница «Белый аист»	18 мест + кафе (40 мест)	Круглосуточно на пункте обогрева	ИП Рыжик 8-930-855-99-06
11	г. Курск, (М-2 – 535 км.)	Гостиница «Даларис»	26 мест + кафе (40 мест)	Круглосуточно на пункте обогрева	ИП Ларюкина 73-00-06
12	Медвенский район, х. Высококиские Дворы 555 км трассы М-2	Кафе-закусочная ИП Тарасян	10	Круглосуточно	Тарасян В.А. 8-910-217-07-19
13	Медвенский район, х. Соломыкинские Дворы 556 км трассы М-2	Кафе-закусочная «Отдохни у Нади»	36	Круглосуточно	Шумакова Н.Е. 8-903-639-96-76
14	Медвенский район, п. Маленка 564 км трассы М-2	Кафе-закусочная «Тандр»	18	Круглосуточно	Емельянова Г.А. 8-920-727-99-88
15	Медвенский район, х. Соломыкинские Дворы 556 км трассы М-2	Кафе-закусочная «Елена»	20	Круглосуточно	Петросян К.А. 8-915-513-33-65
16	Медвенский район, с. Высококиские Дворы 555 км трассы М-2	Кафе-закусочная «Долгая ночь»	30	Круглосуточно	Григорян З.А. 8-951-087-09-00
17	Обоянский район, г. Обоянь, ул. Ленина 14, 589 км	Гостиница «Обоянь»	14	Круглосуточно на пункте обогрева	Янон Юлия Георгиевна 8-909-236-01-77
18	Обоянский район, х. Дрозды, ул. Центральная, д. 40 А, 576 км.	Столовая «ЗАРУЛИ»	28	8.00 - 21.00	ИП Левков Александр Алексеевич 8-920-729-27-00

ПЛАН ПРИКРЫТИЯ АВТОДОРОГИ А-142 «ТРОСНА-КАЛИНОВКА» И М-3 «УКРАИНА» НА ТЕРРИТОРИИ КУРСКОЙ ОБЛАСТИ



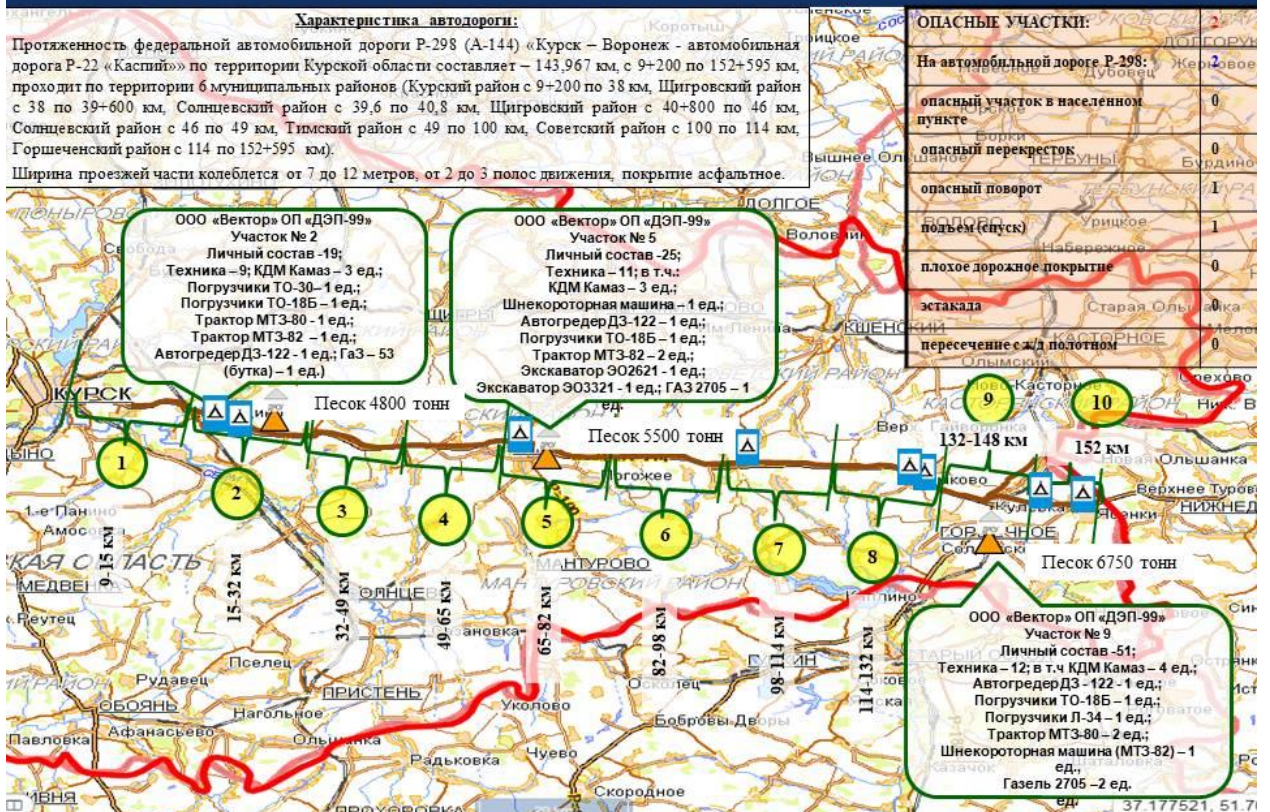
ГРУППИРОВКА СИЛ И СРЕДСТВ ПРИВЛЕКАЕМЫХ НА ФАД А-142 «ТРОСНА-КАЛИНОВКА» НА ТЕРРИТОРИИ КУРСКОЙ ОБЛАСТИ

№ п/п	Наименование подразделения	По штату		На дежурстве	
		Кол-во л/с	Кол-во техники	Кол-во л/с	Кол-во техники
КУРСКАЯ ОБЛАСТЬ					
г. Железногорск и Железногорский район					
1	11 ПСЧ	57	14	12	3
2	15 ПЧ	59	6	11	2
3	49 ПЧ	44	5	8	3
4	АСФ г.Железногорска	14	1	3	1
5	БСМП	18	6	9	3
6	УМВД	15	6	4	2
Дмитриевский район					
1	26 ПЧ	35	3	7	2
2	БСМП	3	1	3	1
3	УМВД	4	2	2	1
Хомутовский район					
1	44 ПЧ	34	3	7	2
2	БСМП	3	1	3	1
3	УМВД	4	2	2	1
Автодорожные службы					
1	ООО «Вектор» ОП «ДЭП -97»	10	10	7	5
2	ООО «Вектор» ОП «ДЭП -97»	62	13	25	9
3	ООО «Вектор» ОП «ДЭП -97»	20	9	10	5
ВСЕГО		382	82	113	41

СВЕДЕНИЯ О ПУНКТАХ ОБОГРЕВА И ПИТАНИЯ НА ФАД М-3 «УКРАИНА» И А-142 «ТРОСНА-КАЛИНОВКА» НА ТЕРРИТОРИИ КУРСКОЙ ОБЛАСТИ

№ п/п	Расположение пунктов обогрева и их параметры		Количество мест (емкостимость)	Время (время)	Ф.И.О. старшего пункта обогрева (принадлежность)
	Расстояние до ближайшего населенного пункта (км.) (наименование административного района)	Место развертывания			
1	Хомутовский район, пересечение а/д М-3 «Украина» и А-142 «Тросна-Калиновка» 506 км. х 114 км	АЗС-№77 И.П. Кузьминов В.В.	60	Круглосуточно на пункте обогрева	Спальнин В.И. 8 (471-37) 2-31-55
2	Хомутовский район, пересечение а/д М-3 «Украина» и А-142 «Тросна-Калиновка» 506 км. х 114 км	АЗС- Формула 1	20	Круглосуточно на пункте обогрева	Гридина Е.М. 8-915-537-84-71
3	Хомутовский район, пересечение а/д М-3 «Украина» и А-142 «Тросна-Калиновка» 506 км. х 114 км	Кафе «Лукоморье» И.П. Алексеев В.В.	30	Круглосуточно на пункте обогрева	Алексеев В.В. 8 (471-37) 2-16-40
4	Хомутовский район, Трасса «Хомутовка-Рыльский» 15 км. с. Ольховка	Кафе АЗС-№1 И.П. Кузьминов В.В.	30	Круглосуточно на пункте обогрева	Спальнин В.И. 8 (471-37) 2-31-67
5	г. Железногорск, ул. Никитина 2 (автовокзал)	Кафе «Дорожное»	20	9.00-17.00	Администрация кафе 8 (47148) 2-55-85
6	г. Железногорск, Ветеринарный проезд, 4 (непосредственно примыкает к автодороге, 31 км А-142 «Тросна-Калиновка»)	Кафе «Барзика»	20	09.00-5.00	Администрация кафе 8 (47148) 4-66-16
7	Железногорский район 40-й км автодороги А-142 «Тросна-Калиновка», (2 км от г. Железногорска в сторону Дмитриева)	Мотель «Веретано»	30	Круглосуточно	Администрация мотеля 8 (47148) 7-56-96
8	г. Железногорск, ОБУССО «Дом - интернат ветеранов труда» (расположен в 100 м от автодороги А-142 «Тросна-Калиновка», проезд Ветеранов 10)	Дом - интернат ветеранов труда	10	Круглосуточно на пункте обогрева	Администрация Дома - интерната ветеранов труда 8 (47148) 2-63-90
9	Дмитриевский район, н.п. Становое, 66 км. автодороги «Тросна-Калиновка» ФАД А-142	ОП, ДЭП -97 ООО «Вектор»	35	Круглосуточно на пункте обогрева	Чумак С.Е. 8-906-691-69-15

ПЛАН ПРИКРЫТИЯ АВТОДОРОГИ Р-298 «КУРСК – ВОРОНЕЖ - АВТОМОБИЛЬНАЯ ДОРОГА Р-22 «КАСПИЙ»» НА ТЕРРИТОРИИ КУРСКОЙ ОБЛАСТИ



**ГРУППИРОВКА СИЛ И СРЕДСТВ ПРИВЛЕКАЕМЫХ НА ФАД Р-298 «КУРСК – ВОРОНЕЖ -
АВТОМОБИЛЬНАЯ ДОРОГА Р-22 «КАСПИЙ»»
НА ТЕРРИТОРИИ КУРСКОЙ ОБЛАСТИ**

№ п/п	Наименование подразделения	По штату		На дежурстве	
		Кол-во л/с	Кол-во техники	Кол-во л/с	Кол-во техники
КУРСКАЯ ОБЛАСТЬ					
г. Курск и Курский район					
1	5 ПСЧ	56	9	12	3
2	32 ПЧ	34	4	7	2
3	БСМП	6	2	6	2
4	УМВД	22	11	12	6
Солнцевский район					
1	УМВД	4	2	2	1
Тимский район					
1	43 ПЧ	35	3	7	2
2	БСМП	3	1	3	1
3	УМВД	4	2	2	1
Советский район					
1	40 ПЧ	59	6	10	4
2	БСМП	3	1	3	1
3	УМВД	4	2	2	1
Горшеченский район					
1	23 ПЧ	56	5	10	4
2	БСМП	3	1	3	1
3	УМВД	4	2	2	1
Автодорожные службы					
1	ООО «Вектор» ОП «ДЭП №99»	19	9	15	5
2	ООО «Вектор» ОП «ДЭП №99»	25	11	10	3
3	ООО «Вектор» ОП «ДЭП №99»	51	12	15	5
ВСЕГО за Курскую обл.:		392	85	123	44

**СВЕДЕНИЯ О ПУНКТАХ ОБОГРЕВА И ПИТАНИЯ НА Р-298 «КУРСК – ВОРОНЕЖ -
АВТОМОБИЛЬНАЯ ДОРОГА Р-22 «КАСПИЙ»» НА ТЕРРИТОРИИ КУРСКОЙ ОБЛАСТИ**

№ п/п	Расположение пунктов обогрева и их параметры		Количество мест (местимость)	Время (время)	Ф.И.О. старшего пункта обогрева (принадлежность)
	Расстояние до ближайшего населенного пункта (км.) <i>(наименование муниципального района)</i>	Место разворачивания			
1	Курский район, с. Беседино, А-144, 12 км	Кафе «ПО Бесединское»	50	Круглосуточно на пункте обогрева	Председатель «ПО Бесединское» Курбанов Гусан Рабданович 8-920-734-00-04
2	Курский район, с. Беседино, А-144, 16 км на удалении 1 км	База «Воронцовские дворики»	Гостиница на 14 мест, Кафе на 16 мест	Круглосуточно на пункте обогрева	ИП Воронцов тел. 8-951-075-07-22
3	Тимский район, г. Тим 72 км. ФАД Р-298 (А-144)	Кафе «Ямщик»	20	Круглосуточно на пункте обогрева	Михалева Л.И. 8 (47153) 2-33-69
4	Советский район, с. Ефросимовка 2 км. ФАД Р-298 (А-144)	Клуб с. Ефросимовка	20	Круглосуточно на пункте обогрева	Сидорова Елена Владимировна 8-905-158-98-36
5	Горшеченский район, п. Горшечное, 138 км ФАД Р-298 Р-298 (А-144)	АЗК № 74	30	Круглосуточно на пункте обогрева	Горшечанский цех «РН-Черноземье» 8-920-728-32-74
6	Горшеченский район, с. Быково, 126 км. ФАД Р-298 (А-144)	Кафе с. Быково	20	Круглосуточно на пункте обогрева	Беликова Е.П. 8-920-200-41-49
7	Горшеченский район, с. Быково 126 км. ФАД Р-298 (А-144)	ТЦ Быково	40	Круглосуточно на пункте обогрева	Беликова Е.П. 8-920-200-41-49
8	Горшеченский район, п. Горшечное, ул. Кирова, 7 138 км. (А-144)	МКУК «Горшеченский районный дом творчества»	400	Круглосуточно на пункте обогрева	Глебова Елена Алексеевна 8-961-169-08-69

СВЕДЕНИЯ ПО КОЛИЧЕСТВУ СНЕГОУБОРОЧНОЙ ТЕХНИКИ, ПРИВЛЕЧЕННОЙ ПО УБОРКЕ ТРАСС НА ТЕРРИТОРИИ КУРСКОЙ ОБЛАСТИ

Город, район	КДМ	Авто-погрузчик	Автобуксы	Трактор	Ротор-механизатор	Бульдозер	Грейдеры	Пилеры ИСС, тонн	Испариваемый ИСС за смену, тонн	Всего привлечено		Возможность ИСС, тонн
										Техники	Личного состава	
Беловский	1	0	0	0	0	0	0	4300	70	3	3	136
Б.Салтинский	6	1	0	0	0	0	0	330	60	1	1	40
Городской	1	1	0	0	0	0	0	4307	180	4	4	0
Грибановский	1	1	0	0	0	0	0	4300	13	2	2	0
Дмитровский	4	2	0	0	0	0	2	1151	120	3	3	0
Железнодорожный	1	1	0	0	0	0	0	4210	91	5	5	0
Касторский	1	1	0	0	0	0	0	3112	63	5	5	0
Касторский	1	1	0	0	0	0	0	1470	10	2	2	0
Камынский	1	1	0	0	0	0	0	2170	40	4	4	0
Коренский	6	1	0	0	0	0	0	2797	110	3	3	0
Курский	13	1	1	0	0	0	0	4031	150	17	17	0
Курский	1	1	0	0	0	0	0	4070	60	4	4	0
Левский	1	1	0	0	0	0	0	3441	208	6	6	0
Мантуровский	1	1	0	0	0	0	0	2970	30	4	4	0
Медвенский	4	1	0	0	0	0	0	4150	70	3	3	0
Обоянский	4	1	0	0	0	0	0	11110	80	5	5	0
Остробельский	1	1	0	0	0	0	0	3050	100	4	4	0
Полтавский	4	1	0	0	0	0	0	4480	30	3	3	0
Привольный	4	1	0	0	0	0	0	3110	10	3	3	0
Рыльский	1	1	0	1	0	0	0	5180	100	11	11	0
Светлый	1	1	0	0	0	0	0	4230	20	4	4	0
Славянский	1	1	0	0	0	0	0	4017	30	4	4	0
Сухинский	10	1	0	0	0	0	0	4111	157	20	20	0
Тамовский	1	1	0	0	0	0	0	6397	195	3	3	0
Фатежский	6	1	0	0	0	0	0	14820	120	3	3	0
Харьковский	6	1	0	0	0	0	0	2172	124	9	9	0
Харьковский	1	1	0	0	0	0	0	4130	12	3	3	0
Щегольский	1	0	0	0	0	0	0	1180	30	3	3	100
г. Железнодорожный	4	1	0	0	0	0	0	3857	30	12	12	0
г. Курск	11	1	4	1	0	0	0	13157	204	40	40	0
г. Курск	1	1	2	1	0	0	0	4071	4	3	3	0
г. Бела	1	1	0	0	0	0	0	130	10	1	1	0
г. Щигры	1	1	0	0	0	0	0	100	30	2	2	20
Ф.А. "Масшта-Интер" ООО «Среднегусарово» (ЗДК 100)	12	3	3	0	0	0	1	7010	760	21	21	0
Ф.А. "Масшта-Ем" ООО «Интер» (ЗДК 47)	6	3	0	0	0	0	0	10104	180	9	9	0
Ф.А. Курск-Борисовича ООО «Интер» (ЗДК 90)	11	5	0	2	0	0	0	14294	404	18	18	0
Всего за МО	170	39	8	21	0	0	4	299113	2721	242	242	1716
Всего за ДДП	29	13	3	2	0	0	1	32385	1354	48	48	0
Всего за КО	199	52	11	23	0	0	5	272298	4075	290	290	1716

МОНИТОРИНГ СОСТОЯНИЯ АВТОМОБИЛЬНЫХ ДОРОГ НА ТЕРРИТОРИИ КУРСКОЙ ОБЛАСТИ

Карта мониторинга состояния автомобильных дорог на территории Курской области

№ п/п	№ трассы	№ участка	Длина участка, км	Состояние	Темп. воздуха, °С	Темп. поверхности, °С	Скорость ветра, м/с	Влажность, %	Сила ветра, м/с	Сила снега, мм	Сила льда, мм	Сила грязи, мм	Сила пыли, мм	Сила тумана, мм	Сила дождя, мм	Сила града, мм	Сила инея, мм	Сила гололеда, мм	Сила тумана, мм	Сила дождя, мм	Сила града, мм	Сила инея, мм	Сила гололеда, мм
1	101	1	10	1	10	10	10	10	10	10	10	10	10	10	10	10	10	10	10	10	10	10	10
2	102	2	15	2	15	15	15	15	15	15	15	15	15	15	15	15	15	15	15	15	15	15	15
3	103	3	20	3	20	20	20	20	20	20	20	20	20	20	20	20	20	20	20	20	20	20	20

101-1-1

101-1-2

101-1-3

101-1-4

101-1-5

101-2-1

101-2-2

101-2-3

101-2-4

101-2-5

101-3-1

101-3-2

101-3-3

Превентивные мероприятия

Главам администраций муниципальных образований, руководителям территориальных органов федеральных органов исполнительной власти, руководителям организаций и служб жизнеобеспечения Курской области:

По риску возникновения аварий на объектах энергоснабжения:

- 1.1. Проверить готовность группировки (резерва) сил и средств к реагированию на аварии на объектах и сетях электроснабжения АО «Фурские электрические сети», филиала ПАО «МРСК-Центра» - «Фурскэнерго», на объектах и сетях ПАО «Квадра»-«Фурская генерация»;
- 1.2. Провести проверку готовности к применению резервов материально-технических ресурсов. Поддерживать на необходимом уровне аварийные запасы оборудования и материалов в ремонтно-восстановительных бригадах для ликвидации аварий на воздушных линиях, трансформаторных подстанциях ЭЭС филиала ПАО «МРСК Центра» - «Фурскэнерго» и АО «Фурские электрические сети»;
- 1.3. Провести проверки готовности резервных источников питания, в первую очередь на объектах ПОО и СЭО;
- 1.4. Организовать контроль состояния систем жизнеобеспечения, организовать дежурство аварийно-восстановительных бригад по ликвидации аварий на системах электро-, водо- и газоснабжения.
- 1.5. Рекомендовать собственникам провести профилактический осмотр слабоукрепленных и широкоформатных конструкций и рекламных щитов.

2. По риску возникновения аварий на ЖКХ:

- 2.1. Главам администрации, заинтересованным организациям провести корректировку планов ликвидации ЧС на объектах теплоснабжения, уточнить реестры котельных, теплоснабжающих организаций, СЭО, ПОО. Уточнить состояние и наличие материально-технических средств, применяемых для ликвидации последствий ЧС.
- 2.2. Принять к сведению прогноз погоды, обеспечить безаварийную эксплуатацию подведомственных объектов, готовность аварийно-восстановительных бригад к действиям по предотвращению, готовности резервных источников, а также своевременное реагирование сил и средств на угрозу возникновения происшествий.

3. По риску обрушения слабоукрепленных, ветхих уличных конструкций и сооружений, падения деревьев

- 3.1. Руководителям органов местного самоуправления, организаций совместно с собственниками организовать работу по очистке кровли зданий и сооружений, рекламных конструкций от снега, сосулек и наледи.

4. По риску возникновения техногенных пожаров

- 4.1. Продолжить проведение комплекса предупредительных мероприятий, направленных на недопущение возникновения пожаров и гибели на них людей, обратить особое внимание на организацию работы оперативных групп, участковых, старших поселенных пунктов, добровольных пожарных формирований;
- 4.2. Организовать профилактическую работу в местах проживания граждан, входящих в «группу риска», многодетных семей, обратить особое внимание на использование индивидуальных источников обогрева, надлежащую эксплуатацию электроприборов, газового оборудования и печного отопления;

5. По риску аварий на автомобильном транспорте:

- 5.1. Организовать взаимодействие с УГИБДД Курской области по информированию водителей о дорожных условиях и осуществлению контроля за соблюдением ПДД и скоростным режимом на наиболее опасных участках автомобильных дорог.
- 5.2. Организовать мониторинг за состоянием автомобильных дорог и своевременно проводить уборку дорожного полотна.
- 5.3. Руководителям учреждений здравоохранения, руководителям органов местного самоуправления совместно с автотранспортными предприятиями обеспечить готовность пунктов временного размещения и готовность привлечения спецтехники и пассажирского транспорта.
- 5.4. Усилить проведение мониторинга обстановки на опасных участках трасс федерального, регионального и межмуниципального значения и обеспечить своевременное оперативное реагирование по содержанию, обслуживанию (*уборка снега, обработка противогололедной смесью*) дорожного покрытия, в целях недопущения возникновения дорожно-транспортных происшествий;
- 5.5 Провести информирование в КВ-сети водителей большегрузных автомобилей.